

# INFORME MENSUAL DE CONDICIONES HIDROMETEOROLÓGICAS DEL RÍO CAUCA No. 12

Mes de abril de 2022

Tramo Valdivia - Desembocadura

CENTRO REGIONAL DE PRONÓSTICOS  
Y ALERTAS LA MOJANA – CRPA LA  
MOJANA

San Marcos-Sucre

Fecha de emisión: mayo de 2022



## 1 ¿Qué pasó en la cuenca del río Cauca? (abril)



Predominio de lluvias por **encima de lo normal**, en toda la cuenca del río Cauca.



Ascenso de niveles en el río Cauca como tendencia predominante. En general, se tuvieron altos niveles, en el rango de los máximos históricos a lo largo del mes.



**Inundaciones** en sectores de La Mojana, especialmente en áreas de drenaje asociadas al ingreso del río Cauca a través del sector Cara de Gato (San Jacinto del Cauca).

## 2 ¿Qué pasa actualmente? (01 - 10 de mayo)



**Descenso de niveles** en el tramo Valdivia-Achí durante la primera semana del mes, pero con persistencia de niveles altos para la época.



**Ascenso de niveles** en el tramo que recorre el norte de Achí y el municipio de Pinillos por efecto de remanso hidráulico del Brazo de Loba.



Se mantiene el transvase de caudal hacia la cuenca baja del río San Jorge por el sector Cara de Gato (San Jacinto del Cauca).



**Inundaciones** en La Mojana, en comunidades asentadas en inmediaciones de caños con conexión directa a Cara de Gato y en comunidades ribereñas ubicadas al norte de Achí.

## 3 ¿Qué esperamos? (mayo)



**Lluvias:**

- **Condiciones normales** en las cuencas alta y media, en los departamentos de Cauca, Valle del Cauca, Quindío, Risaralda y Antioquia.
- **Déficits hasta del 40%** en sectores de la cuenca baja, principalmente en jurisdicción del municipio de Bolívar.



**Niveles muy altos** en el río Cauca, en el tramo Valdivia-Cara de Gato y en el tramo norte de Achí-Pinillos, con probabilidad de **ascensos** por encima de los máximos históricos.



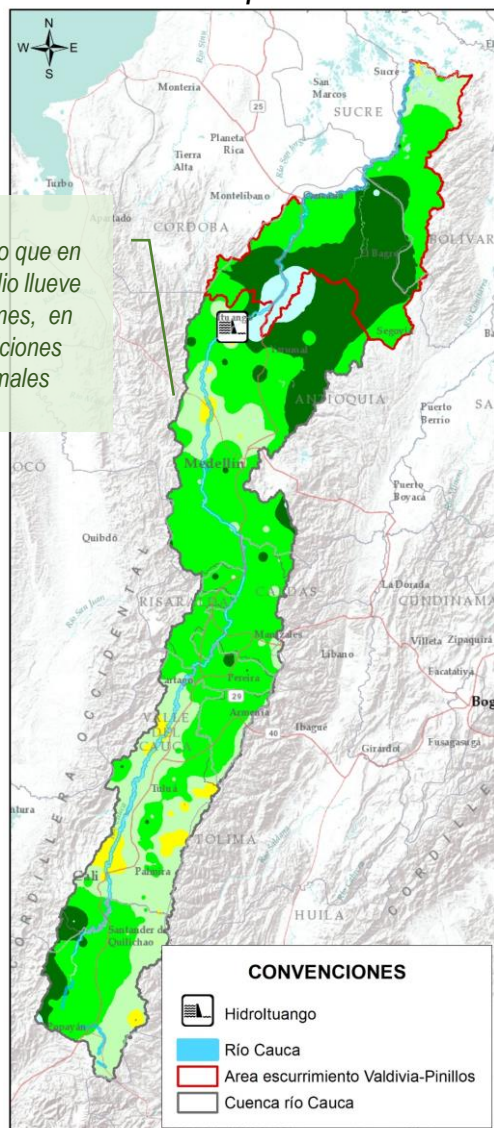
**Ingreso del río Cauca** hacia el Bajo San Jorge por el sector de Cara de Gato (hasta que cierre de manera definitiva el jarillón).



**Inundaciones** en: (i) áreas de drenaje con ingreso del río Cauca, especialmente los caños San Matías, Rabón y Viloría; (ii) en la parte baja del río San Jorge (tramo San Benito Abad-Magangué); (iii) en la parte baja de los caños Mojana y Pancegüita en Sucre; y (iv) en el área próxima a la desembocadura del río Cauca (norte de Achí-Pinillos).

## II. Comportamiento de la precipitación durante marzo de 2022

Mapa 1. Lluvias normales en la cuenca del río Cauca para abril



Indica lo que en promedio llueve en el mes, en condiciones normales

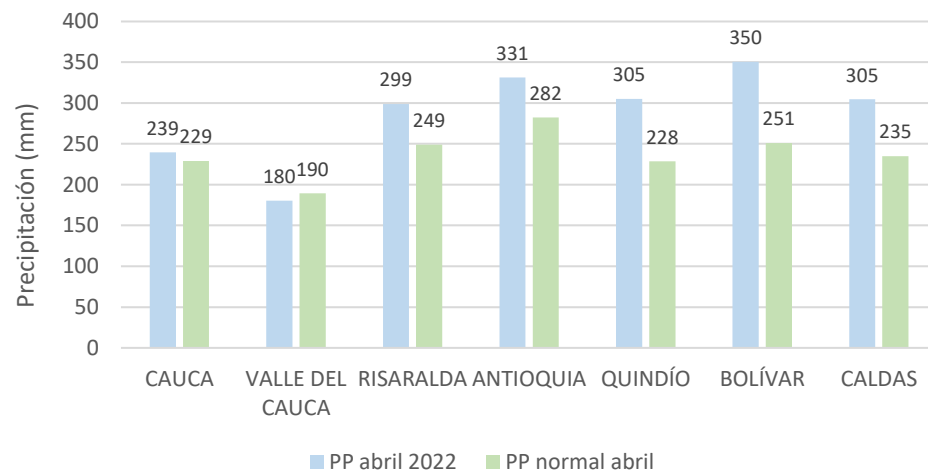
### Cuenca alta y media

Predominio de **excesos hasta del 60 %** en los departamentos de Cauca, Valle del Cauca, Quindío, Risaralda, Caldas y sur de Antioquia (Mapa 2).

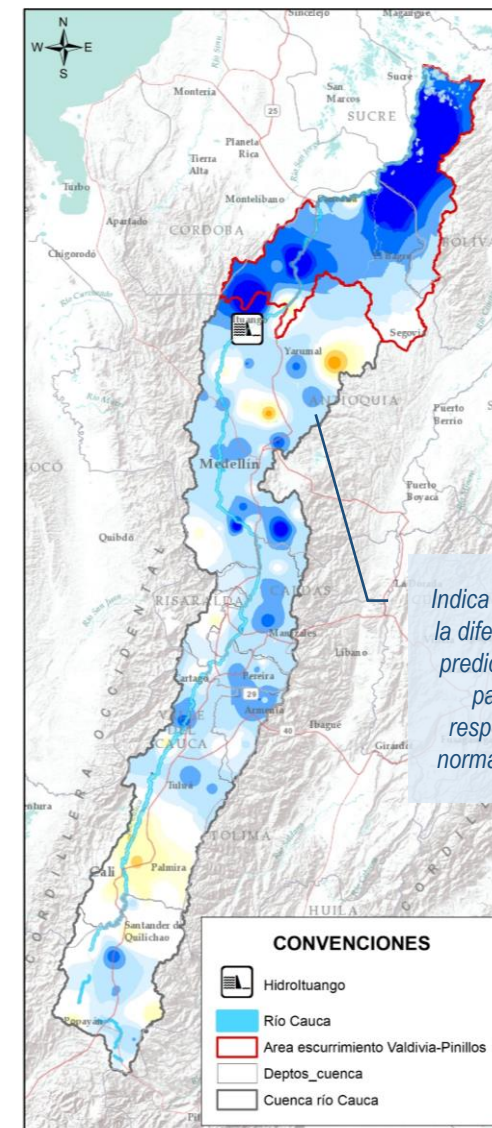
### Cuenca baja

Predominio de **excesos superiores al 100 %** en el departamento de Bolívar, así como en las cuencas del Bajo Nechí, los ríos Tarazá, Man y otros aportantes directos al Bajo Cauca en el departamento de Antioquia (Mapa 2).

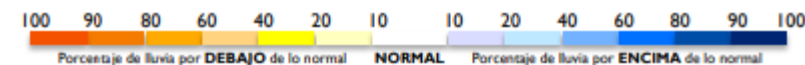
Figura 1. Promedio de precipitación por departamento en la cuenca del río Cauca para abril de 2022 frente a las condiciones normales (normal climatológica)



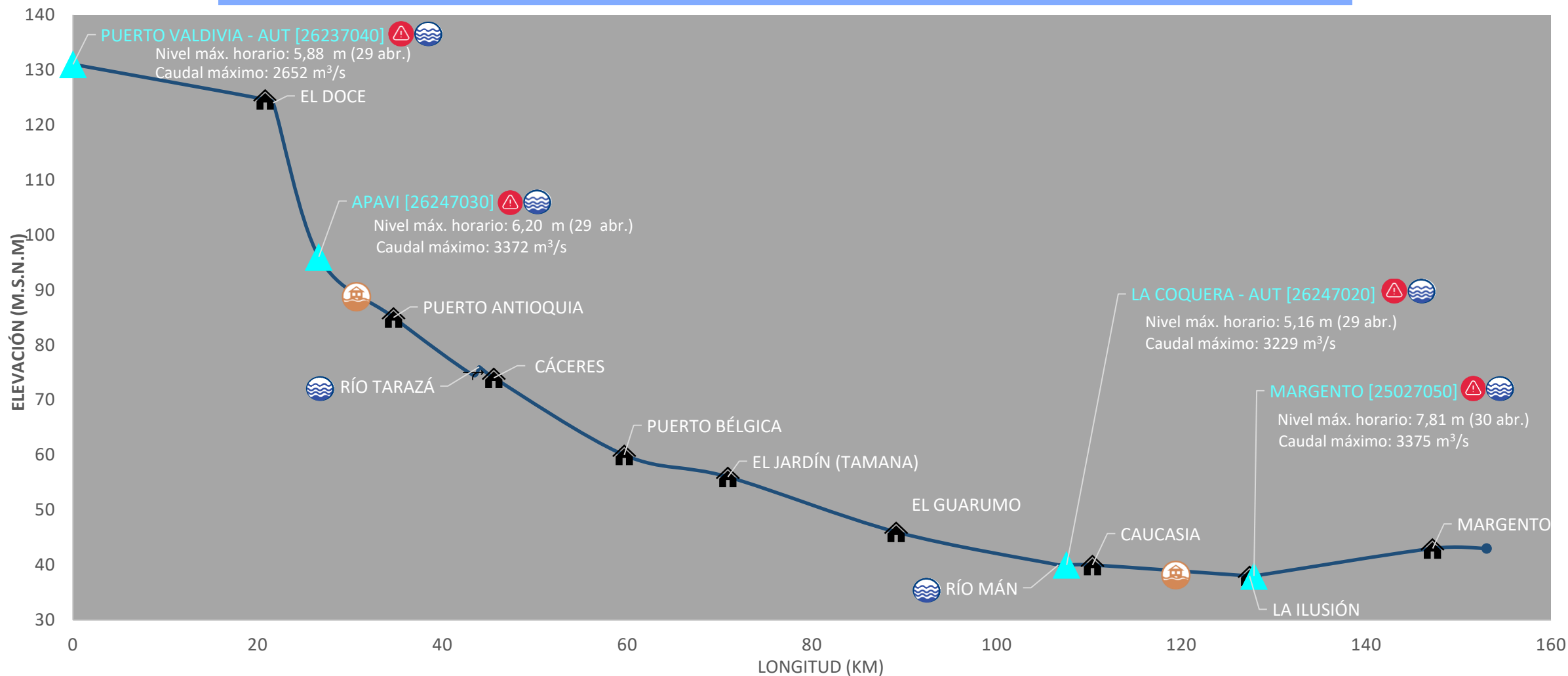
Mapa 2. Lluvia en la cuenca del río Cauca para abril de 2022



Indica en porcentaje, la diferencia entre la predicción de lluvia para el mes, respecto a lo que normalmente llueve



### III. Condiciones hidrológicas durante abril de 2022 en el río Cauca (tramo Valdivia-Nechí)



#### PUNTOS DE INTERÉS RÍO CAUCA (TRAMO NECHÍ-MAGANGUÉ)

- Estación hidrológica IDEAM
- Población
- Rompedero
- Confluencia

#### ALERTA HIDROLÓGICA PREDOMINANTE

- Alerta ROJA** Para tomar acción
- Alerta NARANJA** Para prepararse
- Alerta AMARILLA** Para informarse
- Condiciones NORMALES** Sin alerta

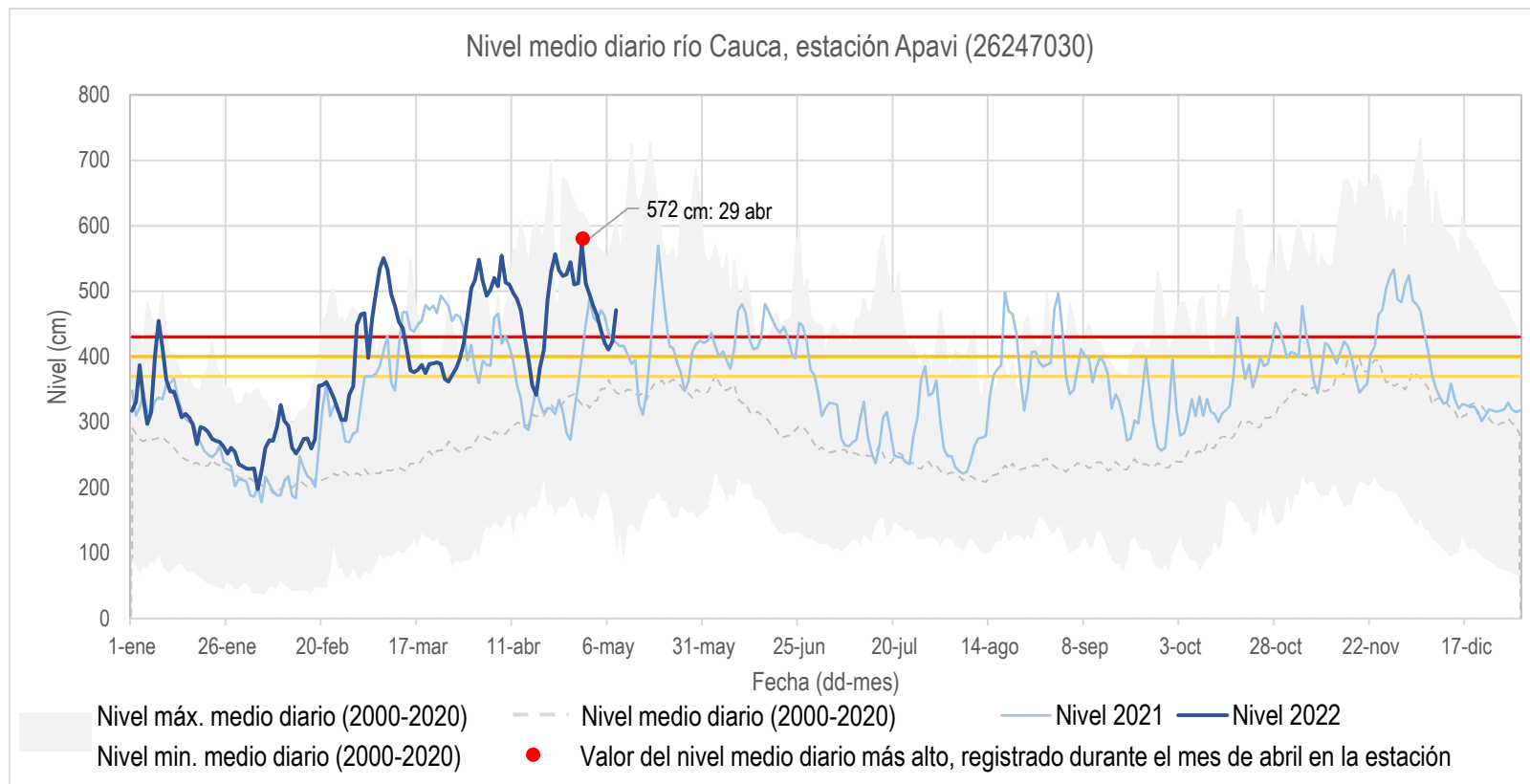
#### CONDICIONES HIDROLÓGICAS PREDOMINANTES

- Niveles altos
- Niveles bajos
- Niveles normales

#### ZONAS CON REPORTE DE EMERGENCIAS

- Inundación por desbordamiento
- Inundación por rompimiento margen derecha
- Inundación por rompimiento margen izquierda (Mojana)

## IV. Reporte de comportamiento de niveles río Cauca, tramo Valdivia - Caucasia

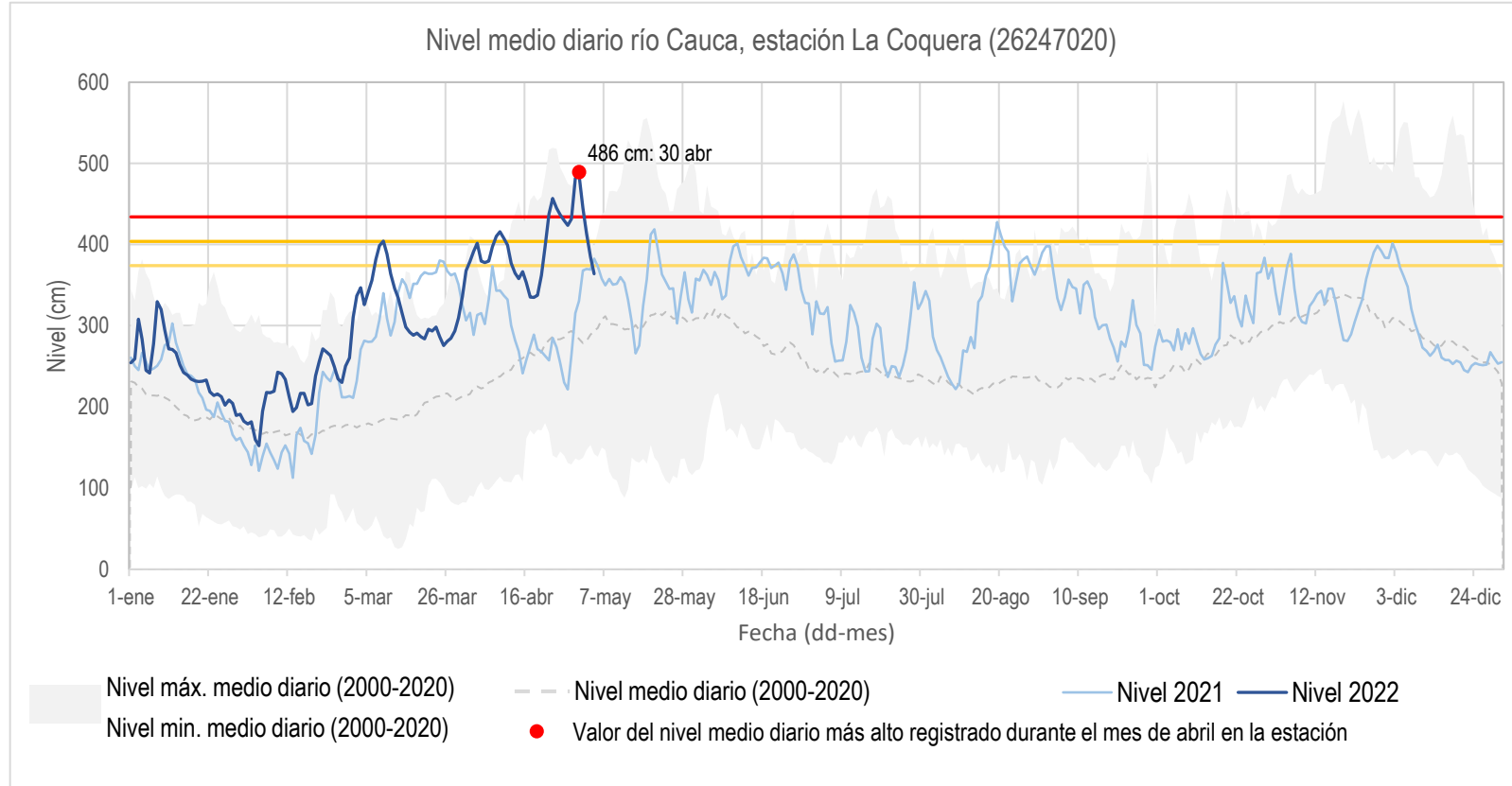


- Durante los primeros 15 días del mes de abril los niveles en el río Cauca estuvieron en descenso, alcanzando valores cercanos a la media histórica; sin embargo, posteriormente los niveles aumentaron hasta valores cercanos a los máximos históricos.
- Debido a los altos niveles registrados, se presentaron los siguientes eventos de inundación:
  - 08/04/2022 inundaciones en el sector Islas (Tarazá)
  - 09/04/2022 inundaciones en zona urbana y rural del municipio de Cáceres
  - 22/04/2022 inundaciones en zona rural del municipio de Cáceres

Mapa 3. Río Cauca tramo Valdivia – Caucasia



## V. Reporte de comportamiento de niveles río Cauca, tramo Caucasia - Nechí



- En el mes de abril predominó el ascenso de niveles, los valores se mantuvieron cercanos a los máximos históricos (2000-2020); inclusive por encima de los niveles registrados en 2021 para la época.
- Debido a los altos niveles registrados, se presentaron los siguientes eventos de inundación:
  - 03/04/2022 inundaciones en los corregimientos de El Palomar, La Ilusión y Margento (Caucasia)
  - 08/04/2022 inundaciones en los barrios La Victoria y La Esperanza (Caucasia)
  - 22/04/2022 inundaciones en zona rural y urbana del municipio de Caucasia

Mapa 4. Río Cauca tramo Caucasia – Nechí

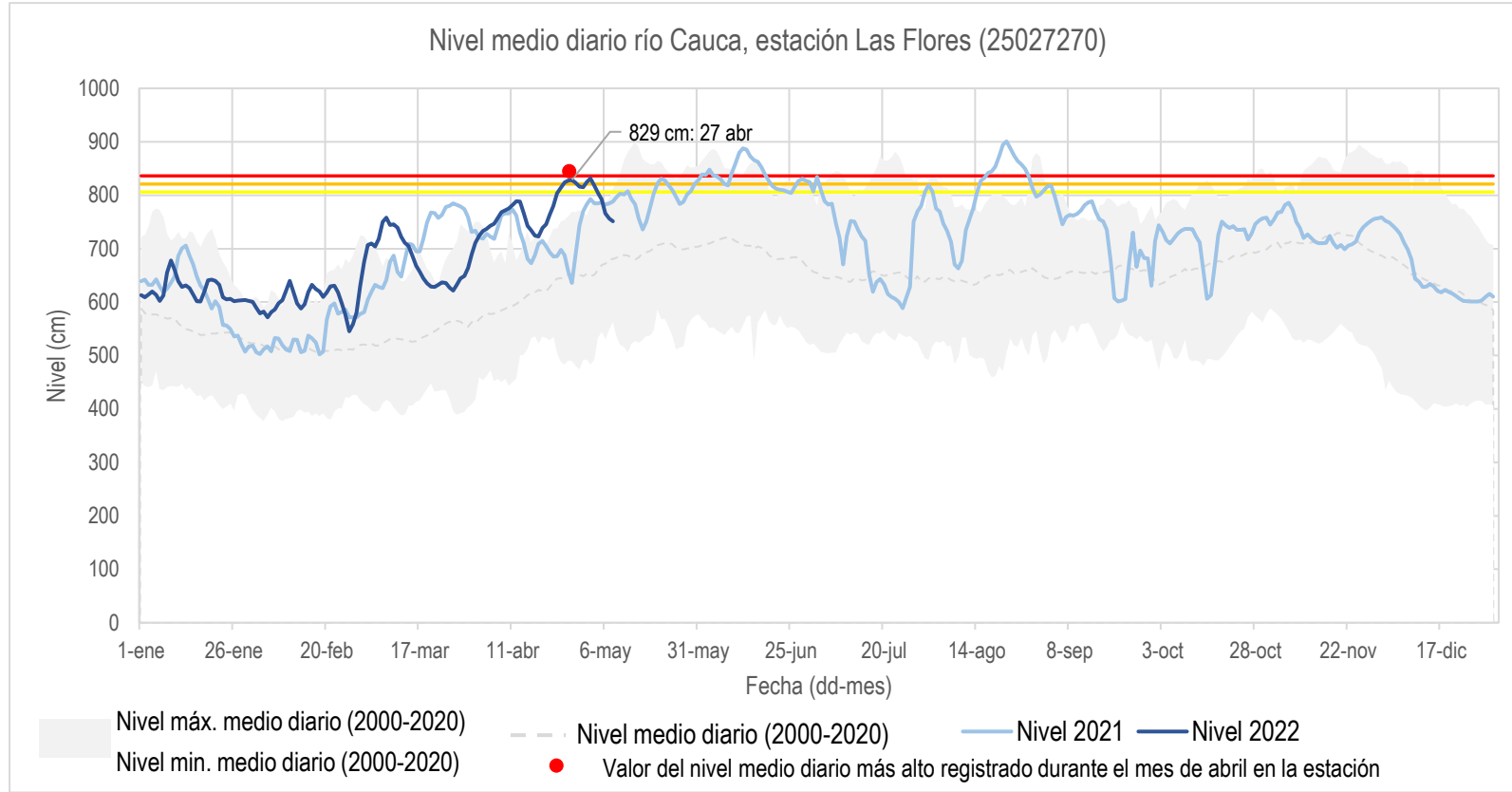


# VI. Condiciones hidrológicas durante abril de 2022 en el río Cauca (tramo Nechí– Pinillos)



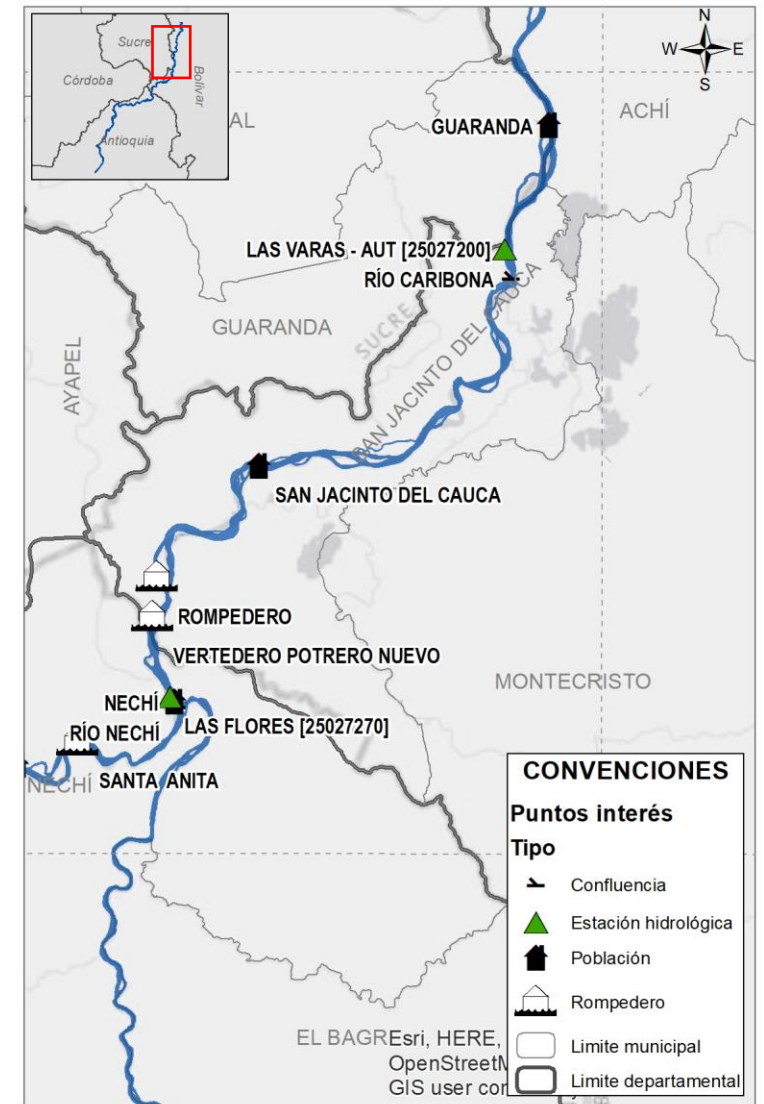
PUNTOS DE INTERÉS RÍO CAUCA (TRAMO NECHÍ-MAGANGUÉ)	ALERTA HIDROLÓGICA PREDOMINANTE	CONDICIONES HIDROLÓGICAS PREDOMINANTES	ZONAS CON REPORTE DE EMERGENCIAS
<ul style="list-style-type: none"> <li> Estación hidrológica IDEAM</li> <li> Población</li> <li> Rompedero</li> <li> Confluencia</li> </ul>	<ul style="list-style-type: none"> <li> <b>Alerta ROJA</b> Para tomar acción</li> <li> <b>Alerta NARANJA</b> Para prepararse</li> <li> <b>Alerta AMARILLA</b> Para informarse</li> <li> <b>Condiciones NORMALES</b> Sin alerta</li> </ul>	<ul style="list-style-type: none"> <li> Niveles altos</li> <li> Niveles bajos</li> <li> Niveles normales</li> </ul>	<ul style="list-style-type: none"> <li> Inundación por desbordamiento</li> <li> Inundación por rompimiento margen derecha</li> <li> Inundación por rompimiento margen izquierda (Mojana)</li> </ul>

## VII. Reporte de comportamiento de niveles río Cauca, tramo Nechí - Guaranda

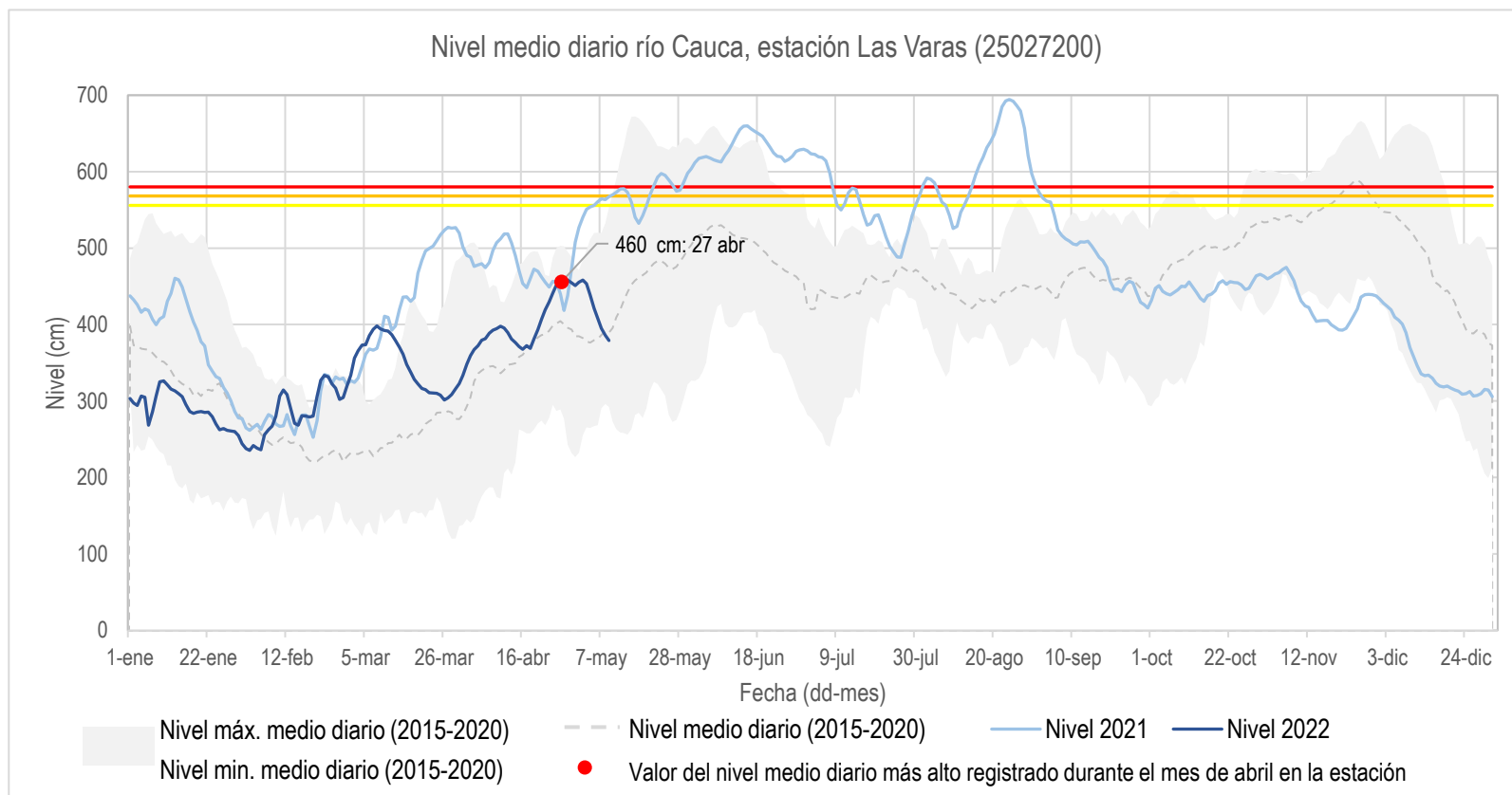


- En la estación Las Flores los niveles en abril se mantuvieron predominantemente en ascenso.
- Se destaca que a lo largo de todo el mes se mantuvieron muy altos niveles, los cuales superaron los máximos históricos (2000-2020).

Mapa 5. Río Cauca tramo Nechí-Guaranda



## VIII. Reporte de comportamiento de niveles río Cauca, tramo Guaranda - Magangué



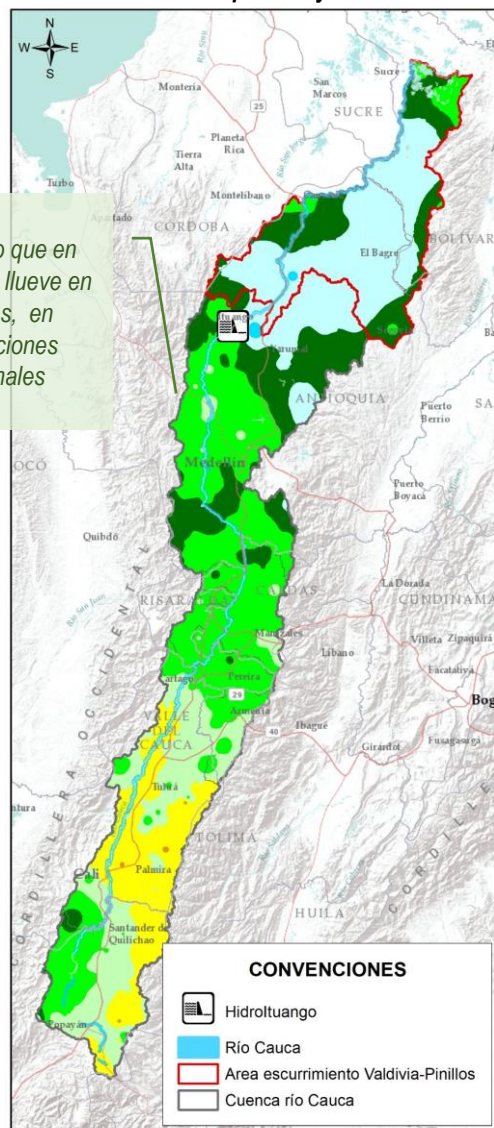
- Tendencia generalizada al incremento de nivel durante el mes de abril, a la altura de la estación Las Varas.
- Niveles especialmente altos desde la tercera semana del mes, superando la media histórica (2015-2020), a pesar del trasvase hacia el Bajo San Jorge en el sector Cara de Gato.

Mapa 6. Río Cauca tramo Guaranda-Brazo de Loba



# IX. Predicción de la precipitación para abril de 2022

**Mapa 8. Lluvias normales en la cuenca del río Cauca para mayo**



## Climatología

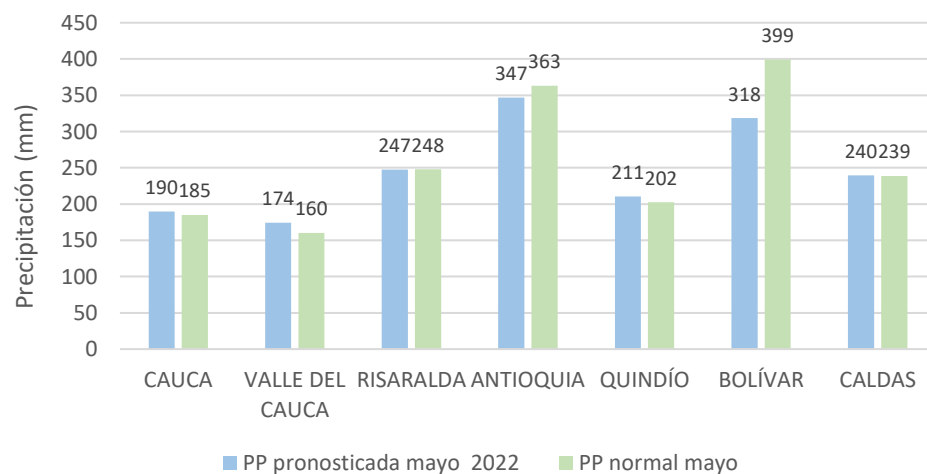
Mayo hace parte de la primera temporada de lluvias del año en las regiones Andina y Caribe, por lo que se espera el incremento de las lluvias en toda la cuenca del río Cauca (Mapa 8).

## Predicción

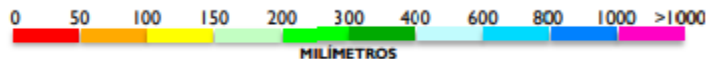
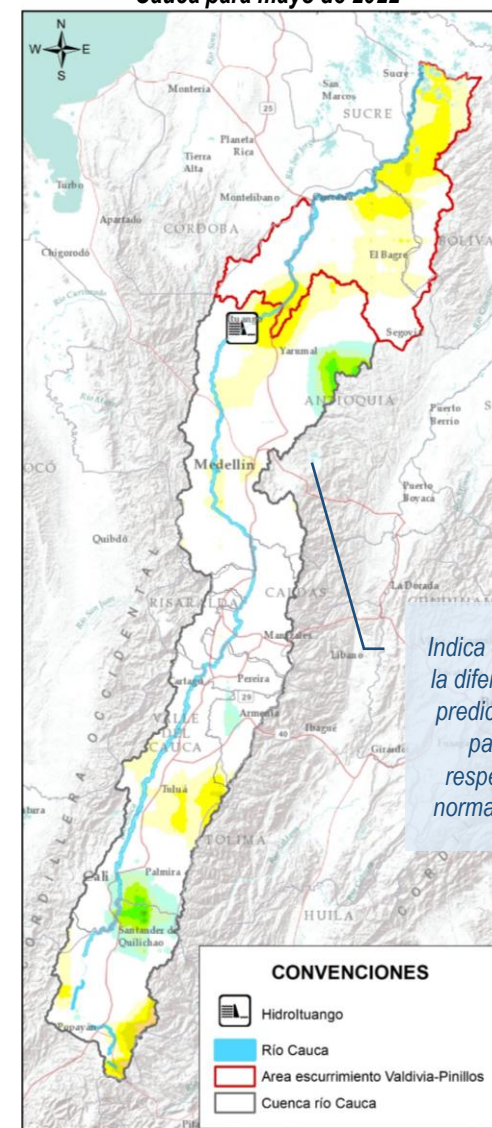
En la cuenca alta y media del río Cauca se prevén lluvias dentro de lo **normal**, en jurisdicción de los departamentos de Cauca, Valle del Cauca, Quindío, Risaralda, Caldas y Antioquia (Mapa 9).

Para la cuenca baja del río Cauca, especialmente al occidente de Bolívar, se podrían dar lluvias por **debajo de lo normal**, con déficits del **20% al 40%**.

**Precipitación pronosticada promedio por departamento en la cuenca del río Cauca para mayo de 2022 frente a la normal climatológica**



**Mapa 9. Predicción de la lluvia (%) en la cuenca del río Cauca para mayo de 2022**



## X. Comportamiento hidrológico previsto en el Bajo Cauca y La Mojana para mayo de 2022

Considerando las condiciones antecedentes de humedad del suelo y la predicción climática para la región, se estima el siguiente comportamiento de niveles en el sistema hídrico del Bajo Cauca y La Mojana:

### 1. Cuenca alta del río San Jorge

Niveles **muy altos** para la época en el río San Jorge en su recorrido por los municipios de Puerto Libertador y Montelíbano.

### 2. Cuenca baja del río San Jorge – La Mojana

Niveles **muy altos** en el río San Jorge, en el tramo que recorre los municipios de La Apartada, Ayapel, San Marcos, Caimito, San Benito Abad y Magangué, así como en el sistema de ciénagas y caños; especialmente en áreas de drenaje con ingreso del río Cauca.

### 3. Cuenca baja del río Cauca (Valdivia-Nechí)

Niveles **muy altos** en el río Cauca, en su recorrido por los municipios de Valdivia, Tarazá, Cáceres y Caucasia.

### 4. Cuenca baja del río Nechí

Niveles **muy altos** en el cauce principal del río Nechí y en sus aportantes, en los municipios de Zaragoza, El Bagre y Nechí.

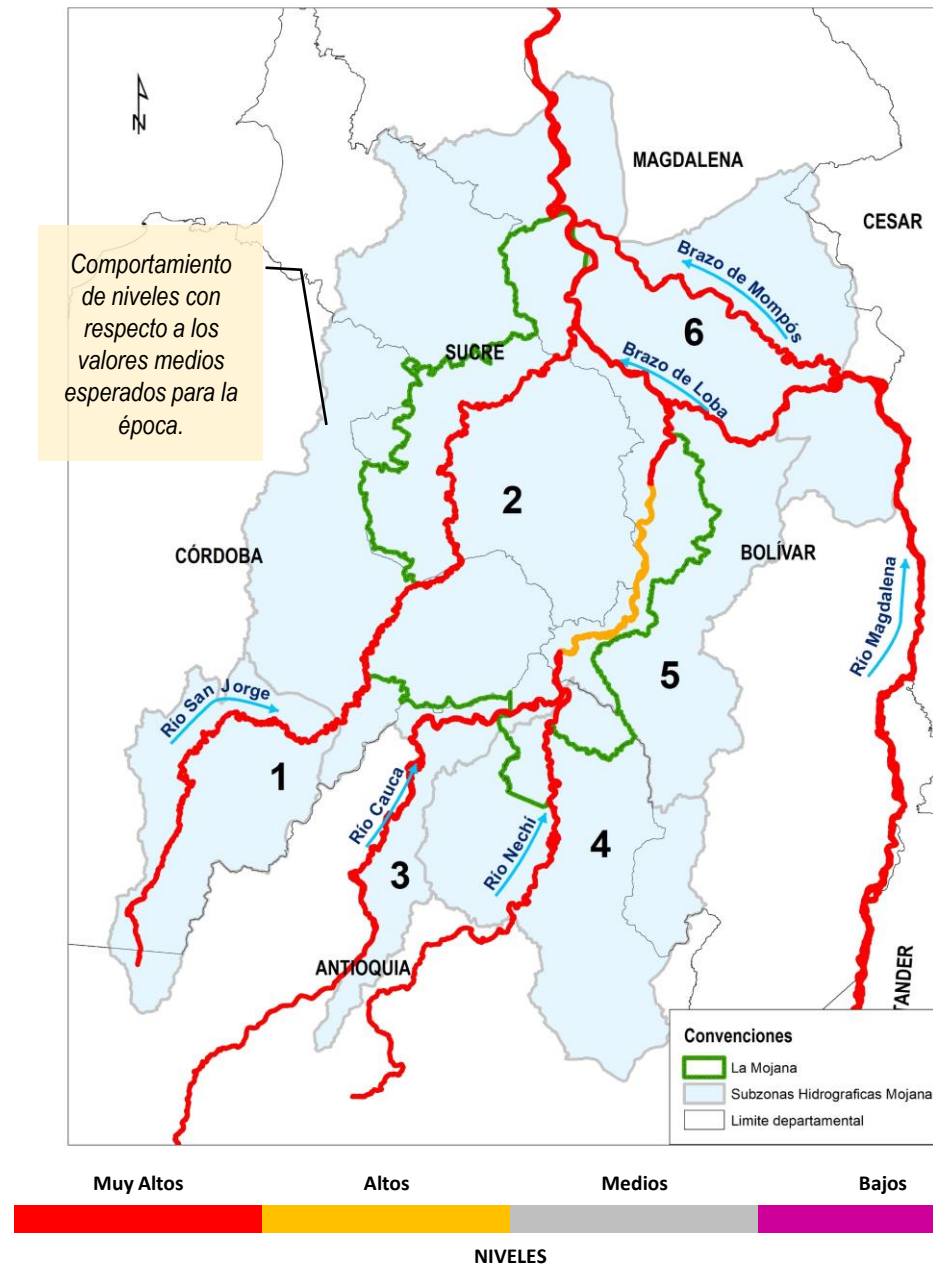
### 5. Cuenca baja del río Cauca (Nechí - Pinillos)

Niveles **muy altos** en el río Cauca en los tramos: Nechí-Cara de Gato y norte de Achí-Pinillos. Niveles **altos** en el tramo Cara de Gato-norte de achí.

### 6. Cuenca Baja del río Magdalena (El Banco – Plato)

Niveles **muy altos** en el Bajo Magdalena, Brazo de Mompós y Brazo de Loba.

Mapa 10. Comportamiento de los niveles para mayo de 2022 en los principales ríos



### CONDICIONES MUY ALTAS

Se esperan niveles cercanos a cotas máximas o de desborde.

### CONDICIONES ALTAS

Se esperan niveles en el rango de valores altos, respecto a los valores históricos del mes.

### CONDICIONES MEDIAS

Se esperan niveles con valores cercanos a los promedios, respecto a los valores históricos del mes.

### CONDICIONES BAJAS

Se esperan niveles con valores en el rango de los mínimos, respecto a los valores históricos del mes.

## XI. Conclusiones y recomendaciones

Mapa 11. Localización puntos históricos de rompimiento del río Cauca en el sector de La Mojana



Tabla 2. Puntos históricos de rompimiento del río Cauca (tramo Nechí- Brazo de Loba)

ID	Municipio	Nombre
1	Nechí	Colorado
2	Nechí	Rompedero El Laredo
3	Nechí	Rompedero Nuevo Mundo
4	Nechí	Rompedero Puerto Ignacio
5	San Jacinto del Cauca	Santa Anita
6	San Jacinto del Cauca	Corregimiento de Méjico
7	San Jacinto del Cauca	Cara de Gato
8	San Jacinto del Cauca	Rompedero Potrero Nuevo
9	Guaranda	Chorro de Arelis
10	Guaranda	Chorro de Diógenes
11	Achí	Corregimiento de Puerto Venecia
12	Guaranda	Chorro de Eriberto
13	Guaranda	Finca Los Díaz
14	Achí	Boca del Cura
15	Achí	Sector Punto G. Zona Inicial

A nivel hidrológico el mes de mayo se caracteriza por el ascenso de niveles en los ríos Cauca, Magdalena y San Jorge, como respuesta al aumento en la precipitaciones en la región Andina y Caribe. Las condiciones antecedentes de excesos de lluvia y muy altos niveles, así como un pronóstico cercano a las condiciones normales para la época, indican que la tendencia predominante será la persistencia de niveles muy altos, con probabilidad de expansión de las áreas inundadas en La Mojana. Por lo anterior, se recomienda:

- **Priorizar el cierre del jarillón en Cara de Gato**, ya que el río Cauca continuará en ascenso, al igual que todo el sistema del San Jorge y La Mojana.
- Especial atención a los puntos históricos de rompimiento 1 al 7 (Mapa 11 y Tabla 2), en los municipios de Nechí y San Jacinto del Cauca.

**Nota:** Adicional a los puntos referenciados, se hace mención especial a los rompederos Buenavista y El Rosario, localizados en el municipio de Achí.

Se advierte sobre la posibilidad de existencia de otros puntos de rompimiento no identificados en el presente informe.



## NOTAS:

- El CRPA de La Mojana advierte que para el presente informe se trabajó con datos crudos, registrados por estaciones hidrológicas del IDEAM, por lo que posteriormente están sujetos a procesos de validación por parte del IDEAM.
- Este documento no presenta un pronóstico hidrológico del comportamiento del río Cauca, sino una estimación de las condiciones futuras (a un mes), para el tramo Valdivia-Magangué, basadas en el comportamiento promedio histórico de los niveles y en el pronóstico meteorológico elaborado por el IDEAM.
- Las alertas hidrológicas reportadas caracterizan condiciones específicas del río con respecto a las estaciones de monitoreo y su área circundante. Si bien pueden ser indicativas del comportamiento del río en determinados tramos, alertas para puntos de interés como rompederos, requieren estudios y levantamientos más detallados.

**Equipo de trabajo Centro Regional de Pronóstico  
y Alertas Tempranas de LA MOJANA**

Elaborado por:  
**OLGA LUCÍA PÚLIDO MÉNDEZ**, Hidróloga  
**LIZETH NATALIA MUÑOZ HERRERA**, Hidróloga

Con la colaboración de:  
**AARÓN OMAÑA**, Meteorólogo  
**RAFAEL MUNDARAY**, Meteorólogo  
**MAYERLIN SANDOVAL**, Comunicadora

[www.corpomojana.gov.co](http://www.corpomojana.gov.co)

**Correo Electrónico:**  
[corpomojana@corpomojana.gov.co](mailto:corpomojana@corpomojana.gov.co)  
Cra. 21 # 21 A – 44 San Marcos - Sucre  
Teléfono: (+575) 295 5347

**YOLANDA GONZALEZ HERNÁNDEZ**,  
Directora General IDEAM.  
**MARTHA CECILIA CADENA**,  
Jefe Oficina del Servicio de Pronósticos y Alertas  
[www.ideam.gov.co](http://www.ideam.gov.co)

**Correos electrónicos:**  
[servicio@ideam.gov.co](mailto:servicio@ideam.gov.co),  
[alertas@ideam.gov.co](mailto:alertas@ideam.gov.co)

Calle 25 d # 96b - 70, piso 3. Bogotá, D.C.  
Teléfono: 307 5625 ext. 1334 - 1336.

**LILIANA QUIROZ**, Directora General de la Corporación para el Desarrollo Sostenible de La Mojana y el San Jorge-CORPOMOJANA.

**RAQUEL GARAVITO**, Gerente del Fondo Adaptación

**JIMENA PUYANA**, Gerente Nacional de Desarrollo Sostenible del PNUD